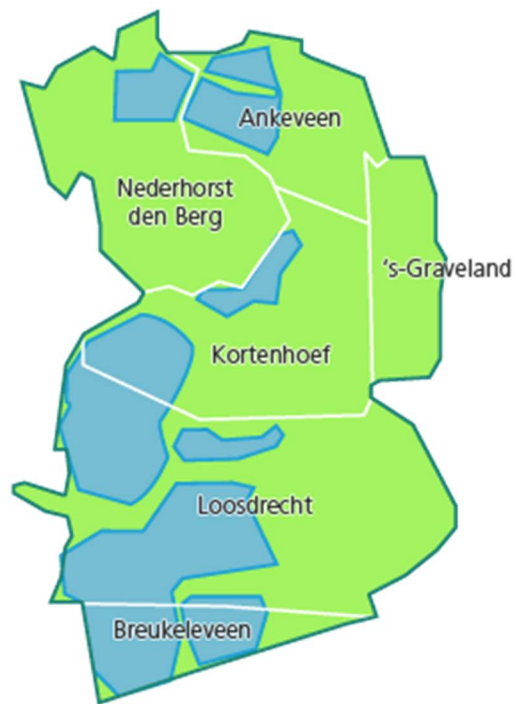


# Publieke Veiligheid



Meerjaren Veiligheidsplan 2015 – 2018

Gemeente Wijdmeren

# Inhoudsopgave

<b>VOORWOORD</b>	<b>3</b>
<b>1. Veiligheidsbeleid</b>	<b>4</b>
1.1 Doel Meerjaren Veiligheidplan	4
1.2 Wat is integrale veiligheid?	5
1.3 Sturen op veiligheid	5
1.4 Totstandkoming MVP	6
1.5 Veiligheidspartners	6
1.6 Leeswijzer	6
<b>2. Landelijke uitgangspunten en ontwikkelingen</b>	<b>7</b>
2.1 Uitgangspunten op rijks- en regionaal niveau	7
2.2 Organisatieontwikkelingen	7
2.2.1 Nationale politie	8
2.2.2 Openbaar Ministerie	8
2.2.3 Decentralisatie van het sociaal domein	9
2.3 Overige veiligheidsontwikkeling	10
2.4 Flankerend beleid	11
<b>3. Veiligheidsbeeld Wijdmeren</b>	<b>12</b>
3.1 Veiligheidsbeeld	12
3.1.1 Wijdmeren ten opzichte van andere gemeenten in Midden-Nederland	12
3.1.2 Vergrijzing van de bevolking	13
3.1.3 Daling misdrijven en incidenten	14
3.2 Uitkomsten Burgerpanel	14
3.3 De veiligheidsthema's	14
3.3.1 Veilige woon- en leefomgeving	15
3.3.2 Bedrijvigheid en veiligheid	19
3.3.3 Jeugd en Veiligheid	21
3.3.4 Fysieke veiligheid	23
3.3.5 Integriteit en veiligheid	26
<b>4. Prioriteiten gemeente Wijdmeren 2015 – 2018</b>	<b>28</b>
4.1 Werkwijze	28
4.2 Woninginbraken	29
4.3 Jeugd en veiligheid	30
4.4 Ondernijvende en georganiseerde criminaliteit	31
4.5 Verkeersveiligheid	32
4.6 Toezicht en handhaving	32
<b>5. Financiën</b>	<b>34</b>

**Bijlage:** Rapportage Burgerpanel

## *Voorwoord*

Voor u ligt het Meerjaren veiligheidsplan 2015-2018 van de gemeente Wijdmeren. De gemeente heeft de regierol op het gebied van openbare orde en veiligheid en is samen met de ketenpartners verantwoordelijk voor de uitvoering.

In samenspraak met de bevolking, ketenpartners en op basis van de criminaliteitscijfers hebben de volgende veiligheidsthema's de aankomende 4 jaar prioriteit:

- Woninginbraken
- Jeugd en veiligheid
- Ondernijende en georganiseerde criminaliteit
- Verkeersveiligheid
- Toezicht en handhaving

In dit plan geeft het gemeentebestuur toelichting op de veiligheidsprioriteiten, de context en de ontwikkelingen op het gebied van veiligheid en criminaliteit in de gemeente Wijdmeren.

*“Veiligheid begint bij jezelf, maar houdt niet op bij jezelf”*

De burgemeester van Wijdmeren,

Drs. M.E. Smit

### **Colofon:**

Dit meerjaren veiligheidsplan is opgesteld in samenwerking met Bureau Regionale Veiligheidsstrategie Midden-Nederland en

- Politie Eenheid Midden-Nederland en District Gooi en Vechtstreek /Basisteam Wijdmeren;
- Veiligheidsregio Gooi en Vechtstreek;
- Veiligheidshuis Gooi en Vechtstreek;
- Regionaal Informatie- en Expertise Centrum (RIEC) Midden-Nederland;
- Openbaar Ministerie, arrondissementsparket Midden-Nederland.

### **Vastgesteld**

Door gemeenteraad op 29 oktober 2015

# 1. Veiligheidsbeleid

Gemeente Wijdmeren is een mooie en –relatief- veilige gemeente. Gemeente Wijdmeren is een aantrekkelijke gemeente om in te wonen maar heeft ook te kampen met verschillende soorten veiligheidsproblemen die horen bij een gemeente van ruim 23.000 inwoners gelegen in het midden van Nederland omringt door grote steden.

De regievoering op het integrale veiligheidsbeleid ligt in de handen van de gemeente. De veiligheidsprioritering en uitvoering zijn een samenspel van vele partners en op verschillende momenten. Intensief wordt samengewerkt met onze veiligheidspartners. Om de regie op veiligheid vorm te geven maakt de gemeente Wijdmeren een Meerjaren veiligheidsplan (MVP). Door middel van een tweejaarlijks uitvoeringsplan wordt concrete uitwerking van het MVP gegeven.

Het MVP 2015 - 2018 is een logisch vervolg op het meerjaren veiligheidsplan 2012 – 2014 van de gemeente Wijdmeren en de Veiligheidsstrategie Midden Nederland 2011 – 2014. Tevens is het een uitwerking van de nieuwe Veiligheidsstrategie MN 2015-2018 (zie hoofdstuk 2.1). Deze veiligheidsstrategie is opgesteld door de 41 gemeenten uit Midden Nederland, de politie-eenheid Midden Nederland en het Openbaar Ministerie. Onze gemeentelijke prioriteiten komen grotendeels hiermee overeen en zijn uiteraard gericht op de gemeente Wijdmeren.

## 1.1 Doel Meerjaren Veiligheidsplan

Het doel van het MVP van de gemeente Wijdmeren is het behouden van de huidige veiligheidssituatie van de gemeente. De gemeente Wijdmeren is een relatief veilige gemeente en dat willen wij zo houden. Zo staat de gemeente Wijdmeren in het landelijke overzicht van de AD-misdaadmeter 2015 op plaats 330 van de 403 gemeenten in Nederland (hoe lager op de misdaadmeter; des te beter).

Het behouden van de huidige situatie én ons weren tegen nieuwe vormen van –ondermijnende- criminaliteit is ons streven voor de aankomende jaren. Dit lijkt een kleine opgave maar in de praktijk worden we regelmatig geconfronteerd met oude en nieuwe vormen van criminaliteit die ons vragen alert te blijven reageren.

Het MVP is er op gericht om zowel de objectieve (criminaliteitscijfers) als subjectieve veiligheid (gevoelswaarde van veiligheid) te behouden c.q. te verbeteren.

Met behulp van de doelen, prioriteiten en middelen vastgelegd in het MVP, geeft de gemeenteraad de opdracht om de aankomende 4 jaar te focussen op veiligheid voor de inwoners en bedrijven van de gemeente Wijdmeren.

## **1.2 Wat is integrale veiligheid?**

Integrale veiligheid probeert alle facetten van veiligheid bijeen te brengen in beleid, waarbij alle betrokken partijen gezamenlijk proberen te komen tot een veiliger samenleving. Het is zaak dat alle schakels van de veiligheidsketen (van pro-actie/preventie, repressie tot goede nazorg) goed op elkaar aansluiten en dat er een goede systematiek, samenhang en samenwerking is bij de ontwikkeling en de uitvoering van het veiligheidsbeleid.

In de actuele situatie; de sociale wijkteams (voortkomend uit de drie transities jeugdwet, participatie en WMO) werken samen met de gemeentelijke veiligheidsmedewerkers en de wijkpolitie met betrekking tot overlastgevende personen.

Een ander voorbeeld van integrale veiligheid is dat tijdens de bouw van nieuwe woningen goed hang- en sluitwerk wordt aangebracht. De huiseigenaren hebben de verantwoordelijkheid om bij bestaande woningen beveiligingsmaatregelen nemen. De bewoners hebben de verantwoordelijkheid de ramen en deuren gesloten te houden en zicht te houden op elkaars bezit. Daarnaast hebben de politie en gemeente een toezichhoudende functie. Kortom iedereen draagt zorg voor zijn deel in de veiligheidsketen.

## **1.3 Sturen op veiligheid**

De burgemeester is wettelijk belast met de handhaving van de openbare orde en veiligheid en draagt daarvoor bestuurlijke verantwoordelijkheid. De burgemeester voert het bevel bij grootschalig optreden en draagt het gezag op het terrein van handhaving van de openbare orde en hulpverlening; denk hierbij ook aan maatschappelijke onrust. Daarnaast heeft de burgemeester op basis van diversiteit aan wet- en regelgeving bijzondere bevoegdheden.

De burgemeester informeert het college van burgemeester en wethouders en de gemeenteraad als er sprake is van een incident met maatschappelijke onrust tot gevolg<sup>1</sup> of bij toepassen van bevoegdheden in bestuurlijk en/of politiek gevoelige kwesties.

De gemeenteraad stelt eenmaal per vier jaar de kaders voor het veiligheidsbeleid vast. De raad heeft een controlerende taak als het gaat om de resultaten van het beleid en de inzet van financiële middelen ten behoeve van het veiligheidsbeleid. Het college van burgemeester en wethouders zorgt voor de uitvoering van het beleid, waarbij het streven erop gericht is om tweejaarlijks een uitvoeringsprogramma vast te stellen. Dit uitvoeringsprogramma wordt ter kennisgeving aangeboden aan de raadscommissie en de raad. Daarnaast rapporteert het college aan de gemeenteraad over de voortgang via de reguliere planning en control-cyclus en ontvangt de raad twee maal per jaar een burgemeestersbrief in het kader van Veiligheid. In deze brief worden cijfers gepresenteerd en volgt een toelichting op eventuele ontwikkelingen op het beleidsterrein veiligheid.

---

<sup>1</sup> Handreiking aanpak (dreigende) maatschappelijke onrust in Midden-Nederland – bureau RVS

#### **1.4 Totstandkoming MVP**

Het MVP is tot stand gekomen in samenwerking met de veiligheidspartners, ondersteund door het Bureau Regionale Veiligheidsstrategie. Hierbij is gebruik gemaakt van zowel objectieve als subjectieve gegevens over de periode van 2010-2014. Met objectieve gegevens worden de feitelijke criminaliteitsgegevens bedoeld. Dit zijn veelal politiecijfers (b.v. registraties woninginbraken). Bij subjectieve gegevens gaat het over de belevingswaarde van veiligheid (b.v. het gevoel van onveiligheid). De belevingswaarde van onveiligheid heeft doorgaans de meeste invloed op het welzijnsniveau van de inwoners. Om de veiligheidsbeleving te meten is eind 2014 een onderzoek gedaan met behulp van het Burgerpanel. Daarnaast zijn in de loop van het afgelopen jaar verschillende gesprekken gevoerd met diverse professionals en sleutelfiguren uit de gemeenschap.

De landelijke Veiligheidsagenda 2015-2018 en de regionale prioriteiten; Veiligheidsstrategie Midden Nederland 2015-2018 zijn als input gebruikt (zie ook hoofdstuk 2.1).

#### **1.5 Veiligheidspartners**

De belangrijkste veiligheidspartner is de burger van de gemeente Wijdmeren zelf. Daarnaast zijn Nationale Politie (in het bijzonder Basisteam Hilversum/Wijdmeren), Openbaar Ministerie, Regionale Inlichtingen en Expertise Centrum, GGD regio Gooi en Vecht, GGZ centraal, Veiligheidshuis Gooi en Vecht, Bureau Regionale Veiligheidsstrategie, Halt, Reclassering, Sociale Wijkteams, Veilig Thuis Utrecht, SWW samenwerking, Recreatie Midden Nederland, ondernemers, buurtbemiddeling, burgerinitiatieven, ondernemers en diverse interne gemeentelijke afdelingen van groot belang in de integrale aanpak van veiligheid.

#### **1.6 Leeswijzer**

In hoofdstuk 2 van deze nota worden de ontwikkelingen en de uitgangspunten op regionaal en lokaal niveau toegelicht die van invloed zijn op het lokale veiligheidsbeleid. In hoofdstuk 3 wordt per thema een veiligheidsanalyse van de lokale situatie gegeven, waarna in hoofdstuk 4 de lokale prioriteiten voor de komende vier jaar worden bepaald. In hoofdstuk 5 wordt nader ingegaan op de financiële consequenties van meerjaren veiligheidsplan.

In de bijlage treft u de rapportage van het Burgerpanel aan.

## 2. Landelijke en regionale uitgangspunten en ontwikkelingen

Landelijke veiligheidsprioriteiten hebben invloed op het lokale veiligheidsbeleid. Daarnaast hebben verschillende landelijke en regionale ontwikkelingen invloed op het lokale veiligheidsbeleid in het kader van veiligheid; denk bijvoorbeeld aan de omvorming naar de nationale politie. In dit hoofdstuk een toelichting op deze prioriteiten en ontwikkelingen.

### 2.1 Uitgangspunten op rijks- en regionaal niveau

Tijdens het opstellen van het MVP van de gemeente Wijdemeeren is rekening gehouden met het gevoerde veiligheidsbeleid op rijks- en regionaal niveau en het lokale gevoerde veiligheidsbeleid. Er is sprake van een soort 'trechter'-model: het landelijke beleid vormt het algemene kader, dat op regionaal niveau nader verfijnd wordt. Het lokale beleid past op haar beurt weer binnen de regionale uitgangspunten.

Op landelijk niveau is de Veiligheidsagenda 2015-2018 vastgesteld. Hierin zijn prioriteit gegeven aan de thema's ondermijnende criminaliteit, cybercrime, fraude, kinderporno, jeugdcriminaliteit en High Impact Crime (denk aan woninginbraak en overvallen).

Op regionaal niveau is de Veiligheidsstrategie van Midden-Nederland 2015-2018 opgesteld. Regio Midden Nederland bestaat uit 41 gemeenten, de politie van Midden-Nederland en het Openbaar Ministerie.

De regionale speerpunten zijn:

1. **Veilige wijken;** lokale problematiek aanpakken door aan te sluiten bij de wensen en initiatieven van de wijk;
2. **Misdrijven met grote impact op het slachtoffer;** aanpakken van (huiselijk) geweld en woninginbraken;
3. **Georganiseerde ondermijnende criminaliteit;** één overheid tegen georganiseerde criminelen;
4. **Persoonsgerichte aanpak;** De persoonsgerichte aanpak (PGA) betekent dat op de overlastgevende of criminele persoon afspraken gemaakt worden door veiligheidspartners én zorgpartners. Het doel is het doen stoppen van crimineel of overlastgevend gedrag. Het pakket aan maatregelen is een combinatie van hulpverlening en drang/dwang maatregelen.

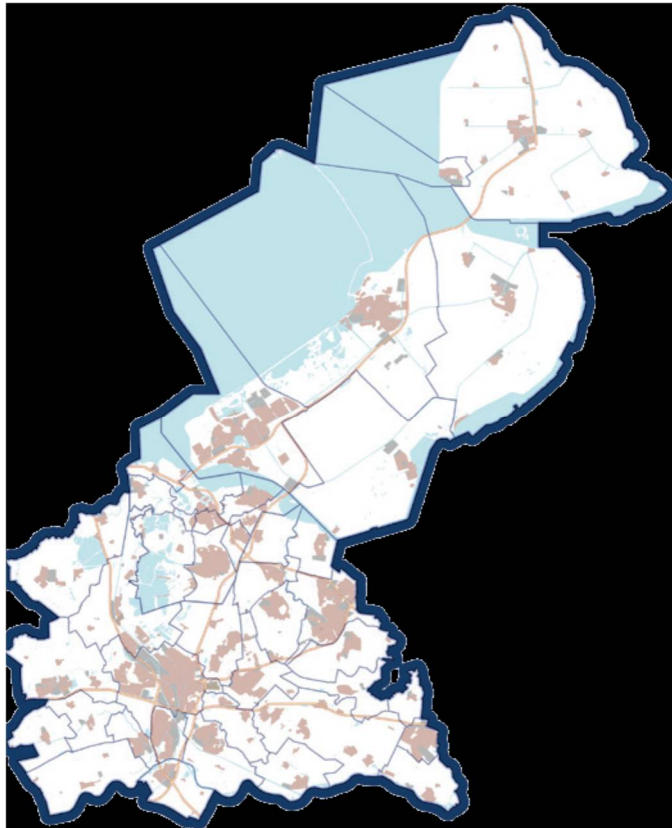
### 2.2 Organisatieontwikkelingen

De belangrijkste ontwikkelingen op het gebied van veiligheid zijn de centralisering van de politie, reorganisatie van de rechtspraak en de decentralisaties binnen het sociaal domein.

### 2.2.1 Nationale politie

Met ingang van 1 januari 2013 is de politieorganisatie genationaliseerd. Er is één landelijk politiekorps dat opereert onder verantwoordelijkheid van de Minister van Veiligheid en Justitie.

Als gevolg van deze nationalisering vallen de gemeenten in de regio Gooi en Vechtstreek (samen met de provincies Utrecht en Flevoland) onder de Politie-eenheid Midden-Nederland.



De gemeenten Wijdmeren en Hilversum vormen het werkgebied van **het politiebaseteam Hilversum/Wijdmeren**. Het basisteam is gehuisvest in het politiebureau in Hilversum. Het basisteam heeft in totaal 17 fte.

Binnen de gemeente Wijdmeren zijn 4 wijkagenten (waarvan 1 jeugdagent) werkzaam binnen de gemeente. Hiermee wordt nog niet voldaan aan de wettelijk vastgelegde norm<sup>2</sup> van 1 wijkagent op 5.000 inwoners.

Begin 2016 wordt de wettelijke norm voor de gemeente Wijdmeren ingevuld en zal de vijfde wijkagent werkzaam zijn in ons gebied. Met de reorganisatie van de politie wordt ook een nieuw huisvestingsplan voor de wijkagenten ontworpen voor in de gemeente Wijdmeren.

### 2.2.2 Openbaar Ministerie

Per 1 januari 2013 is de reorganisatie van de rechtspraak in Nederland gerealiseerd. Nederland kent anno nu nog 10 arrondissementen (voorheen 19) conform de indeling van de regionale politie-eenheden. Het Openbaar Ministerie (hierna OM) werkt voor Wijdmeren vanuit Utrecht, in plaats voorheen vanuit Amsterdam.

<sup>2</sup> Artikel 38a, lid 1 Politiewet 2012.



In 2013 heeft het OM een nieuwe werkwijze ingevoerd, namelijk de ZSM-werkwijze<sup>3</sup>. In die werkwijze bepalen het OM, politie, Reclassering Nederland, Slachtofferhulp Nederland en de Raad voor de Kinderbescherming samen welke maatregelen de verdachten van veelvoorkomende criminaliteit op te leggen. Verdachten krijgen snel te horen voor welke interventie of vervolgstap de officier van Justitie kiest.

De aansluiting tussen het Veiligheidshuis en ZSM is van cruciaal belang, zeker daar waar het gaat om risicojongeren en veelplegers.

### **2.2.3 Decentralisering van het sociaal domein**

Per 1 januari 2015 is de gemeente verantwoordelijk voor de uitvoering van de Jeugdwet, Wmo en de Participatiewet.

De gemeente heeft in het kader van de decentralisaties een grote verantwoordelijkheid voor de zorg van een groep, bovenal, kwetsbare bewoners. Deze decentralisaties bieden kansen voor het veiligheidsbeleid, namelijk:

- de professionals zijn werkzaam in de wijk waardoor vroegsignalering beter mogelijk is;
- zorg en straf kunnen beter op elkaar worden afgestemd door een persoonsgerichte aanpak, waardoor zorg efficiënter kan worden ingezet en het veiligheidsbeleid hierdoor effectiever wordt.

Het uitgangspunt bij de decentralisaties is dat bewoners meer eigen verantwoordelijkheid krijgen en meer hun 'eigen kracht' en sociale netwerk (moeten) gaan benutten. Een mogelijk gevaar hierbij is dat botsende levensstijlen spanningen gaan opleveren in de buurt omdat veelal (psychisch) kwetsbare bewoners zelfstandig blijven wonen. Deze trend is de afgelopen jaren steeds meer zichtbaar.

Als we spreken over raakvlakken tussen het werkveld van veiligheid en het sociaal domein dan kunnen we de volgende doelgroepen benoemen:

- Kinderen/jeugdigen die kampen met opgroei problemen en ouders met opvoedproblemen;
- Hinderlijke, overlastgevende en criminele jeugd(groepen) en 12-minners;
- Bewoners met psychi(atri)sche problematiek, die overlast veroorzaken of een gevaar vormen voor zichzelf of hun omgeving;
- (Jeugdige) veel- en meerplegers;
- (Jeugdige) ex-gedetineerden;
- Plegers van huiselijk geweld, dierenmishandeling en kindermishandeling;
- Overlastgevende multiproblem gezinnen;
- Gezinnen betrokken bij huisontruiming;
- Personen/gezinnen die radicaliseren (extremisme / jihadisme)

---

<sup>3</sup> Veelvoorkomende criminaliteit wordt door ZSM Samen op Snelle, Slimme, Selectieve, Simpele en Samenlevingsgerichte wijze afgedaan.

Het is dan ook van groot belang om een directe koppeling te maken tussen ontwikkelingen in het sociaal domein en veiligheid. Met de invoering van de sociale wijkteams, in het kader van de decentralisaties, wordt hier aan gewerkt en heeft het de prioriteit om de aankomende periode de werkwijzen goed op elkaar af te stemmen.

### 2.3 Overige veiligheidsontwikkelingen

Verschillende maatschappelijke ontwikkelingen hebben direct en indirect invloed op het lokale veiligheidsbeleid. Hieronder enkele belangrijke maatschappelijke ontwikkelingen.

- *Daling criminaliteitscijfers en effect op overlastbeleving*

Vanaf 2005 daalt de geregistreerde criminaliteit in Nederland. Diverse criminaliteitscijfers tonen aan dat Nederland steeds veiliger wordt. Deze daling van criminaliteit gaat echter niet gelijk op met de wijze waarop bewoners veiligheid en vooral sociale overlast beleven.

- *Internet en sociale media*

Het virtuele netwerk biedt zowel kansen als bedreigingen in het kader van de veiligheid. Enerzijds worden internet en sociale media succesvol ingezet om bewoners en bedrijven te betrekken bij veiligheid en leefbaarheid in hun buurt of draagt het bij aan de opsporing van strafbare feiten. Anderzijds blijkt cybercrime een vorm van veelvoorkomende criminaliteit te worden en zijn er grote zorgen om de ontwikkeling van het cyberpesten.

- *Beroep op bewoners en bedrijven neemt toe*

Er is de afgelopen jaren een groter beroep gedaan op de verantwoordelijkheid van bewoners en bedrijven voor de leefbaarheid en veiligheid in de eigen woon- en leefomgeving, zowel voor wat betreft de aanpak als met het oog op het voorkomen van overlast en criminaliteit. Voorbeelden hiervan zijn de inzet van Burgernet, het mede onderhouden van openbaar groen en het doen van meldingen bij de gemeente dan wel politie en de inzet van het Keurmerk Veilig Ondernemen (KVO) in het winkelcentrum 'De Meenthof' te Kortzenhoef.

- *Aandacht voor aanpak georganiseerde criminaliteit*

Landelijk en lokaal is er een toenemende zorg en aandacht voor georganiseerde criminaliteit. De georganiseerde criminaliteit in de gemeenten is een ernstig maatschappelijk probleem. Het zorgt niet alleen voor veel onveiligheid en overlast bij de bevolking maar ook voor minder zichtbare, sluipende ontwrichting van de samenleving. De toename van het aantal motorbendes (Outlaw motor gangs) met daarmee gepaard gaande geweldsincidenten is een verontrustende ontwikkeling.

- *Jihadisme / radicalisering*

Menigeen maakt zich zorgen over jihadisme en radicalisering. "De jihadistische beweging heeft momenteel naar schatting enkele honderden aanhangers en enkele duizenden sympathisanten in Nederland. Een aantal van hen is gericht op daadwerkelijke jihadgang. Een grotere groep houdt zich bezig met het online en offline actief uitwisselen en propageren van het jihadistisch gedachtegoed."

(uit rapport AIVD / min BZK transformatie jihadisme in Nld blz.5 juni 2014). De lokale aanpak van jihadistische radicalisering is maatwerk. De NCTV ondersteunt gemeenten hier gericht bij, ondermeer door kennis en expertise te delen, (casus)overleggen te faciliteren en trainingen aan te bieden.

- *Uitbreiding bestuurlijke instrumentarium*

De afgelopen jaren hebben bestuursorganen, waaronder de burgemeester, steeds meer mogelijkheden gekregen om op lokaal niveau bestuursrechtelijk te handhaven c.q. de openbare orde te handhaven. Voor wat betreft het bestuursrechtelijk handhaven is de herziene Wet Bibob hiervan een goed voorbeeld evenals de wijziging van de Opiumwet in het kader van de strafbaarstelling van de voorbereidingshandelingen voor de georganiseerde hennepcultuur. Daarnaast zijn er diverse wetsvoorstellen dan wel –wijzigingen in ontwikkelingen die in de aankomende planperiode aan de orde komen, een voorbeeld hiervan is de Wet aanpak woonoverlast (wijziging van de Gemeentewet). Het doel van de voorgestelde wet is om woonoverlast aan te pakken. Burgemeesters kunnen dankzij dit voorstel effectief en maatgericht optreden tegen mensen die woonoverlast veroorzaken.

## **2.4 Flankerend beleid**

Er is zijn verschillende beleidsdomeinen, zowel intern als extern, die nauw samenhangen met dit MVP. De volgende beleidsplannen kunnen in dit kader onder meer worden genoemd:

- Gemeentelijke preventie- en handavingsplan alcohol 2014-2017;
- Lokaal gezondheidsbeleid;
- Drank en Horeca verordening;
- Lokale Sociale agenda 2013 -2016 / WMO beleidsplan 2013 – 2016;
- Integraal handavingsbeleid 2015-2018;
- Vorming Nationale Politie;
- Algemene Plaatselijke Verordening.

### 3. Veiligheidsbeeld van Wijdmeren<sup>4</sup>

Om te bepalen wat we de komende jaren willen bereiken in de gemeente Wijdmeren is het belangrijk eerst een beeld te hebben van de huidige veiligheidsituatie. Naast de politiecijfers gebruiken we de, door het bureau Regionale Veiligheidsstrategie opgestelde, gebiedsscan. Voor het eerst hebben we gebruik kunnen maken van het Burgerpanel voor dit MVP. Met behulp van het Burgerpanel (425 leden) hebben we de veiligheidsbeleving van de burgers gepeild door middel van een korte vragenlijst over leefbaarheid en criminaliteit. Het onderzoek heeft december 2014 plaatsgevonden. Er was een respons van 70%. Naast inzet van het Burgerpanel zijn andere informatiebronnen geraadpleegd zoals het onderzoek van het weekblad Elsevier en de AD-misdaadmeter<sup>5</sup> en de kennis van veiligheidspartners.

#### 3.1 Veiligheidsbeeld

##### 3.1.1 Wijdmeren ten opzichte van andere gemeenten in Midden-Nederland

Wanneer we naar de criminaliteit in Wijdmeren kijken over de afgelopen jaren, en in relatie tot de regio, dan vallen de volgende zaken op:

- **Criminaliteit kent een gunstige ontwikkeling ten opzichte van de regio en het landelijk gemiddelde.**

In de periode van 2010 – 2013 is de criminaliteit in de gemeente met 20% afgenomen. Deze ontwikkeling is een stuk gunstiger dan die in Nederland (-11,5%) en in Midden-Nederland (-8%). In 2014 is deze trend doorgezet met een daling van -7% t.o.v. 2013.

- **Naast de gunstige ontwikkeling van criminaliteit zien we een verharding en verdieping van de problematiek en overlast.**

Dit vertaalt zich bijvoorbeeld in de sterk toegenomen vormen van woonoverlast, zoals uit de hand gelopen burenruzies of ernstiger vormen van overlast waarbij psychische problemen een rol spelen.

- **Het aantal woninginbraken laat een gunstige ontwikkeling zien.**

Eind 2013 ligt het aantal woninginbraken 46% lager dan de jaren daarvoor. Echter, deze daling is in 2014 gestagneerd en is er een lichte stijging van het aantal woninginbraken zichtbaar t.o.v. 2013.

---

<sup>4</sup> Zie voor het uitgebreide veiligheidsbeeld. "Wat is het beeld van veiligheid Wijdmeren" raadsvergadering 29-3-2015 gemeente Wijdmeren.

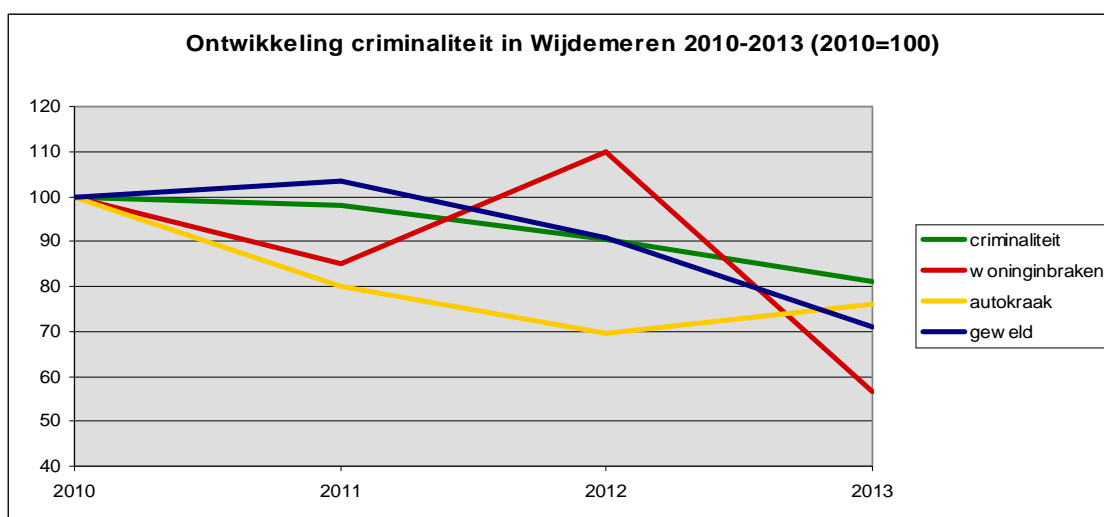
<sup>5</sup> Het weekblad Elsevier en Bureau Louter heeft in 2014 gemeenten onderling met elkaar vergeleken op voorzieningenniveau, economie en werk, groen en blauw, rust en ruimte, leefklimaat en bereikbaarheid. De gemeente Wijdmeren neemt de 48<sup>ste</sup> positie in op de ranglijst 'Beste Gemeenten' van Nederland. De AD-misdaadmeter is ook een indicator om een veiligheidsbeeld zo compleet mogelijk te krijgen. Hierin neemt de gemeente Wijdmeren in 2014 de 330<sup>e</sup> plaats in; de gemeente hoort bij de 20% meest veilige gemeenten.

- **Geweld, vernielingen en autokraak zijn gedaald, echter het aantal fietsdiefstallen en winkeldiefstallen is gestegen.**

Er is een forse daling van geweld (-30%), vernielingen (-26%) en autokraken (-27%) in de periode van 2010 – 2013. Het aantal fietsdiefstallen is gestegen met 5% en het aantal winkeldiefstallen is toe genomen met 78% in deze periode. In 2010 was er sprake van 9 winkeldiefstallen, in 2013 is dit aantal opgelopen naar 16.

- **Vermenging van onderwereld in bovenwereld.**

De georganiseerde criminaliteit maakt gebruik van legale structuren om geld te verdienen. Deze vorm van criminaliteit lijkt toenemend. De laatste jaren is meer aandacht voor deze vorm van criminaliteit waardoor er ook meer zichtbaar wordt. De gemeente Wijdmeren heeft aandacht voor eventuele signalen wanneer er vermenging is van onder- met bovenwereld.



Bron: Gebiedsscan Wijdmeren 2014

### 3.1.2 Vergrijzing van de bevolking

De gemeente Wijdmeren heeft 23.187 inwoners (peildatum 1-1-2014)<sup>6</sup>. De totale bevolking is de afgelopen 12 jaar vrijwel constant gebleven. Opvallend is dat het aantal 65-plussers aanzienlijk is gestegen, terwijl de leeftijdscategorie 30-40 jaar bijna is gehalveerd.

Criminaliteitsontwikkeling 2010-2013 en per 1000 inwoners

	2010	2011	2012	2013	2013 tov 2010	per 1.000 inwoners in 2013
Kortenhoef	193	275	232	272	+ 41%	40,4
Ankeveen	56	53	49	37	- 34%	24,8
Loosdrecht*	494	430	434	380	- 23%	43,9
Nederhorst den Berg	218	174	158	104	- 52%	20,4
s-Graveland	94	76	75	48	- 49%	38,7
<b>Wijdmeren</b>	<b>1055</b>	<b>1008</b>	<b>948</b>	<b>841</b>	<b>- 20%</b>	<b>36,2</b>

\* Loosdrecht: inclusief 'Nieuw-Loosdrecht' en 'Breukeleveen'

Bron: Gebiedsscan Wijdmeren 2014

<sup>6</sup>Bron: Statline CBS

De afgelopen jaren is het slachtofferschap veranderd. Er worden steeds meer ouderen slachtoffer van babbeltrucs en (internet)oplichting. Ook de opmars van cybercrime heeft een impact op de maatschappij.

### **3.1.3 Daling misdrijven en incidenten**

Het totaal aantal misdrijven is de afgelopen jaren sterk gedaald. In 2010 was er sprake van 1080 misdrijven, in 2013 bedroeg dit aantal 848 misdrijven (-20%). Ook het aantal bij de politie geregistreerde incidenten zijn afgenomen. Onder incidenten wordt verstaan overlast door drugs/drank, jeugd en overige overlast en ongevallen (w.o. ongevallen met materiële schade, ietsel dan wel plaats verlaten na ongeval). In Kortzenhoef is in 2013 een toename zichtbaar van de criminaliteit (+41% t.o.v. 2010) en laat de kern Nederhorst den Berg een sterke daling zien van de criminaliteit (-52%). In 2010 waren er 209 geregistreerde overlast incidenten, in 2013 is dit aantal sterk teruggelopen naar 139 geregistreerde incidenten. Ook het aantal geregistreerde ongevallen, waaronder verlaten plaats ongeval is in 2013 sterk gedaald ten opzichte van 2010.

## **3.2 Uitkomsten Burgerpanel**

Uit het Burgerpanel<sup>7</sup> is naar voren gekomen dat de Burgerpanelleden de onderstaande drie vormen van overlast als het meest problematisch ervaren

- ✓ te hard rijden;
- ✓ hondenpoep en rommel op de stoep, straat of in de perken;
- ✓ vuurwerk.

Het Burgerpanel vindt dat de gemeente, naast de bovengenoemde overlast in de openbare ruimte, de volgende drie veiligheidsproblemen met voorrang dient te pakken.

- ✓ woninginbraken;
- ✓ toezicht in de openbare ruimte;
- ✓ georganiseerde criminaliteit.

## **3.3 De veiligheidsthema's**

In de volgende paragrafen wordt de veiligheidssituatie per veiligheidsthema beschreven. Eerst wordt een korte beschrijving gegeven over het veiligheidsthema. Vervolgens komen de mening van de burgers (mits er informatie beschikbaar is) en de beschikbare politiecijfers aan bod.

---

<sup>7</sup> Zie bijlage 1 rapportage Burgerpanel

### 3.3.1 Veilige woon- en leefomgeving

Het onderdeel Veilige woon- en leefomgeving geeft een beeld van de alledaagse kwaliteit van wonen en leven in de dorpen. Het thema veilige woon- en leefomgeving betreft naast vergrijpen als woninginbraak en diefstal uit auto's, ook overlast en sociale weerbaarheid. De leefbaarheid en de daarmee samenhangende sociale veiligheid wordt in belangrijke mate bepaald door de betrokkenheid van bewoners.

#### *Burgerpanel*

Ruim een derde van de respondenten van het Burgerpanel is van mening dat er geen criminaliteit voorkomt in de eigen woonomgeving. Twee derde geeft juist aan dat er wel criminaliteit voorkomt, maar in geringe mate. Een kwart van de respondenten geeft aan dat zij de afgelopen 12 maanden wel eens bang is geweest om zelf slachtoffer te worden van criminaliteit. 49% van de respondenten is tevreden over de aanpak van leefbaarheid en veiligheid door de gemeente.

Hondenpoep in de openbare ruimte staat al jaren op nummer 1 van de overlastklachten van burgers. Dit is ook uit het Burgerpanel gebleken. Ruim 37% van de respondenten van het Burgerpanel ervaren overlast van hondenpoep. Daarnaast geeft 37% van de respondenten aan overlast te hebben van rommel op straat, 8% geeft aan overlast te ervaren welke veroorzaakt wordt door buurtbewoners.

Buitenverlichting en extra veiligheidsslots hebben bijna alle respondenten van het Burgerpanel als preventieve maatregel genomen tegen woninginbraak. 26% van de respondenten hebben hun woning gecertificeerd met het keurmerk veilig wonen. 90% van de respondenten van het Burgerpanel geeft aan zorgt ervoor dat iemand tijdens de vakantie voor de post e.d. zorgt.

#### *Woninginbraken (HIC<sup>8</sup>)*

In 2014 is in vergelijking met 2010 het aantal woninginbraken (pogingen plus geslaagde woninginbraken) met 46% afgenomen. Hiermee laat de gemeente de sterkste daling onder alle middelgrote gemeente van Midden Nederland zien. Het aantal geslaagde woninginbraken nam in die periode af met 45%. In 2014 is de daling van het aantal woninginbraken gestagneerd en is een lichte stijging (6%) te zien. De kern Kortenhoef laat een negatieve ontwikkeling zien ten opzichte van de andere kernen.

Totaal aantal woninginbraken Gemeente Wijdmeren	2010	2011	2012	2013	2014
woninginbraak: geslaagd	83	76	101	46	53
woninginbraak: pogingen	37	25	32	19	16
woninginbraken	120	101	133	65	69

<sup>8</sup>High Impact Crimes: hieronder vallen woninginbraken, straatroven, geweldsdelicten en winkeldiefstallen die met geweld gepaard gaan. Deze delicten hebben veel impact op slachtoffers, de directe omgeving en de samenleving.

Ontwikkeling woninginbraken 2010-2013 en per 1000 woningen

	2010	2011	2012	2013	2013 tov 2010	Per 1.000 woningen in 2013
Kortenhoef	17	35	39	28	+ 65%	10,0
Ankeveen	8	6	3	2	- 75%	3,0
Loosdrecht*	53	35	60	18	- 66%	4,8
Nederhorst den Berg	15	18	23	12	- 20%	5,8
s-Graveland	27	7	8	5	- 81%	8,0
Wijdmeren	120	101	133	65	- 46%	6,5

\* Loosdrecht: inclusief 'Nieuw-Loosdrecht' en 'Breukeleveen'

Geslaagde woninginbraken 2010-2013 en per 1000 woningen

	2010	2011	2012	2013	2013 tov 2010	Per 1.000 woningen in 2013
Kortenhoef	15	28	31	21	+ 40%	7,5
Ankeveen	4	6	2	1	- 75%	1,5
Loosdrecht*	36	25	47	13	- 64%	3,5
Nederhorst den Berg	9	14	15	7	- 22%	3,4
s-Graveland	19	3	6	4	- 79%	6,4
Wijdmeren	83	76	101	46	- 45%	4,6

\* Loosdrecht: inclusief 'Nieuw-Loosdrecht' en 'Breukeleveen'

Het aantal woningen dat is voorzien van het keurmerk veilig wonen loopt terug. In de kern Loosdrecht is dat in het bijzonder het geval. Ook in Nederhorst den Berg, in het bijzonder in het buitengebied (de Hostermeer), is het keurmerk niet tot nauwelijks aanwezig bij woningen.

### Burgerpanel

Het Burgerpanel vindt dat de gemeente woninginbraak met voorrang dient te pakken (top 1).

### Diefstal uit box-, schuur- en garages

Totaal aantal box-, schuur- en garage-inbraken Wijdmeren	2010	2011	2012	2013	2014
box-, schuur-, garage-inbraak	19	12	11	18	21

Het aantal inbraken in schuurtjes, boxen en garages laat een toename zien in het jaar 2014. Vooral in de kernen Loosdrecht en Nederhorst den Berg worden schuren en garages vaker ongewenst bezocht. In absolute aantallen wordt er weinig ingebroken in schuren en garages in de gemeente.

### Diefstallen fietsen e.d.

Totaal aantal diefstallen fiets / bromfiets Wijdmeren	2010	2011	2012	2013	2014
bromfiets diefstal	17	11	8	14	14
fietsdiefstal	43	30	28	45	42

Het aantal diefstallen van bromfietsen en fietsen t.o.v. 2010 nagenoeg gelijk gebleven. Echter, vergelijken we de cijfers van de jaren 2012 en 2013 dan is er in 2013/2014 een sterke stijging van het aantal zichtbaar.



### Autokraak en diefstal motorvoertuig

Totaal aantal autokraak en diefstallen motorvoertuigen Wijdmeren	2010	2011	2012	2013	2014
autokraak	117	87	82	82	52
diefstal motorvoertuigen	15	15	7	12	14

Het aantal autokraken en diefstallen van motorvoertuigen is in 2013 met 27% gedaald ten opzichte van 2010. In het jaar 2014 is het aantal autokraken verder gedaald met 37% t.o.v. het jaar 2013. Het aantal diefstallen motorvoertuigen is gelijk aan 2010. Ten opzicht van 2012 is er sprake is van verdubbeling.

### Geweld- en lichamelijke integriteitdelicten (HIC)

Het totaal van alle gewelddelicten in de gemeente is in 2013 afgenomen met 30% t.o.v. 2010. Deze daling heeft zich ook in 2014 doorgezet, 18% t.o.v. 2013. Het aantal huiselijk geweld delicten is de toegenomen. In het jaar 2014 was er 25x sprake van huiselijk geweld t.o.v. 19x in 2012. De burgemeester heeft in 2014 meer tijdelijke huisverboden opgelegd. Waren dit er in 2013 nog 3, in 2014 waren er 6 huisverboden. Met de transitie in de jeugdzorg is huiselijk geweld een aandachtspunt en prioriteit (Veilig Thuis).

### Burgerpanel

32% van de respondenten van het Burgerpanel is slachtoffer geweest van diverse delicten/voorvallen. Vooral onbeschoft gedrag, gevolgd door vernieling van auto/diefstal van onderdelen van auto. Ook geeft één op de vijf respondenten aan, de deur niet altijd 's avonds open te doen en kinderen niet altijd toestaan ergens naar toe te gaan vanwege het gevoel van onveiligheid.

Totaal aantal geweldsincidenten Gemeente Wijdmeren	2010	2011	2012	2013	2014
geweld: openlijk geweld	12	0	1	1	0
geweld: bedreiging	39	29	30	20	18
geweld: mishandeling	27	50	37	31	24
geweld: straatroof	1	2	1	1	2
geweld: overval	1	0	0	1	0
huiselijk geweld	20	29	19	21	25

### Overlast verwarde personen

Het aantal meldingen 'overlast verward persoon' is sinds 2012 gestegen. In 2010 nog 18 meldingen, in 2013 en 2014 is dit aantal opgelopen tot respectievelijk 48 en 55 meldingen. De landelijke cijfers geven een vergelijkbaar beeld. Deze stijging heeft wellicht een relatie met de bezuinigingen op de geestelijke gezondheidszorg. Steeds meer patiënten worden thuis behandeld door de GGZ en wonen in een normale leefomgeving. Bij de GGZ wordt erkend dat mensen sneller ambulante GGZ-zorg krijgen. De gemeente en politie hebben in

de dagelijkse praktijk veel werk aan deze doelgroep zonder dat hiervoor sluitende instrumenten / werkmethoden voor handen zijn. Dit betekent dat buurtbewoners veel overlast kunnen ervaren van personen met een psychiatrisch ziektebeeld. Deze doelgroep verdient landelijk en regionaal meer aandacht.

#### *Vernielingen*

Totaal aantal vernielingen Gemeente Wijdmeren	2010	2011	2012	2013	2014
Vernielingen	146	180	121	103	110

Het totaal aantal vernielingen nam in 2013/2014 t.o.v. 2010 af met -25%. In de kern Kortenhoef is in 2014 een sprake van een sterke daling van het aantal vernielingen terwijl dit aantal juist is gestegen in de kernen Nederhorst den Berg en Loosdrecht.

Sinds het jaar 2009 inventariseert de gemeente de schade die tijdens de jaarwisseling wordt veroorzaakt door vernielingen/vuurwerk. Wanneer mogelijk wordt de schade verhaald op de daders van deze vernielingen. De Wijdemerense Bijzondere Opsporingsambtenaar (BOA) heeft tijdens de drie dagen voor de jaarwisseling een extra collega (inhuur- BOA). In nauwe samenwerking met de politie en de brandweer, intensief gesurveilleerd in de gemeente. De schade rondom de jaarwisseling is zeer wisselend; de reden hiervan is niet duidelijk.

#### *Burgerpanel*

De Burgerpanelleden benoemden de aanpak van vuurwerk als de derde prioriteit in de top 3 van overlastfeiten.

Jaarwisseling	Totale schade in €
2009/2010	4.650
2010/2011	12.215
2011/2012	4.000
2012/2013	9.155
2013/2014	10.945
2014/2015	3.020

### *Burgernet*

In december 2011 is de gemeente gestart met Burgernet. Burgernet is een samenwerkingsverband tussen burgers, politie en de gemeente. Begin 2012 waren er 525 burgers aangemeld. Na diverse wervingsacties is dit aantal in 2014 gestegen tot 1.431. Het aantal Burgernetberichten in Wijdmeren is laag. In 2014 heeft een deelnemer uit onze gemeente een vermist persoon gevonden. Om de deelnemers te blijven behouden worden informatieve mails over actuele veiligheidsthema's verstuurd.

### *Buurtbemiddeling*

Het aantal buurtbemiddelingen ligt jaarlijks op hetzelfde niveau met een gemiddelde van 12 zaken per jaar. In de kern Nederhorst den Berg worden de buurtbemiddelaars vaker ingezet dan in andere kernen. In het bijzonder de verstoorde onderlinge relatie, overlast door kinderen en geschillen over gronden en erfafscheidingen zijn de meest voorkomende oorzaak dat burenruzies ontstaan. In diverse cases is er sprake van een impasse, welke door de inzet van buurtbemiddeling dan wel gemeente, geen doorbraken kent. Binnen deze cases is op verschillende wijzen getracht te interveniëren waarbij ook de burgemeester een actieve rol vervult.

## **3.3.2 Bedrijvigheid en veiligheid**

Het gaat hier om de onveiligheid die bedrijvigheid kan generen in de samenleving of waar zij mee te maken heeft die echter niet van 'fysieke' aard is (zie fysieke veiligheid). Thema's zijn onder meer inbraken en de veiligheid rond uitgaan en bij grootschalige evenementen. Deze thema's spelen in wisselende mate een rol in de gemeente, mede gelet op de diversiteit van de problematiek. Maatregelen in dit veld hebben vaak een gemengd publiek-privaat karakter.

### *Winkeldiefstallen*

Totaal aantal winkeldiefstallen gemeente Wijdmeren	2010	2011	2012	2013	2014
Winkeldiefstallen	9	11	14	16	15

In de kern Loosdrecht komt winkeldiefstal het meest voor, gevolgd door de kern Kortenhoef. Ten opzichte van het 2010 is het aantal met 6 diefstallen gestegen naar 15 in 2014.

Van het Burgerpanel geeft 94% van de respondenten aan zich zelden tot nooit onveilig te voelen in de winkelgebieden. Het Keurmerk Veilig Ondernemen in het winkelgebied 'De Meenthof' werpt zijn vruchten af. De onderlinge samenhang is sterk verbeterd in dit gebied.

### *Bedrijfsinbraken*

Totaal aantal bedrijfsinbraken gemeente Wijdemeren	2010	2011	2012	2013	2014
Bedrijfsinbraken	73	65	48	35	32

In Wijdemeren is het aantal bedrijfsinbraken in 2013 afgenomen met 52% ten opzichte van 2010. In 2014 heeft deze daling doorgezet.

### *Horeca*

De gemeente kent een relatief hoog aantal horecavestigingen; gemiddeld 100 vestigingen. Het aantal overlastmeldingen binnen de horeca is niet goed te monitoren omdat de klachten bij diverse instanties worden gemeld. Omgevingsdienst: geluid. Politie: overlast en openbare orde en gemeente meldingen ten aanzien van vergunningen en overlast.

Sinds 2014 voert de gemeente, samen met de gemeenten Stichtse Vecht en Weesp, de horecacontroles uit door gespecialiseerde BOA's. De BOA's controleren de vergunningen en de drank- en horecawet en drank- en horecaverordeningen. Er zijn vanaf mei 2014 80 drank- en horecacontroles uitgevoerd. Er zijn het afgelopen jaar weinig onregelmatigheden geconstateerd in de horeca.

### *Burgerpanel*

Uit het Burgerpanel is gebleken dat weinig respondenten hinder ervaart van de horecagelegenheden en alcoholgebruik. 92% Van de respondenten geeft aan zich zelden/nooit onveilig te voelen rondom de horecagelegenheden.

### *Water, recreatie en toerisme*

Totaal aantal waterfeiten gemeente Wijdemeren	2010	2011	2012	2013	2014
Diefstallen uit / vanaf boten	44	--	--	24	--
Diefstal van boot	22	--	--	--	12

Water in onze gemeente wordt vooral voor de recreatie gebruikt. Daarnaast is er de beroepsvaart. Aan het water liggen woningen, horecabedrijven en jachthavens. Op verschillende eilanden wordt gerecreëerd. In het vaarseizoen, mei tot en met september, maken duizenden mensen gebruik van het water.

Onder de regie van de gemeente vindt er met Recreatie Midden-Nederland en de Politie, in het vaarseizoen gecoördineerd toezicht plaats. De prioriteiten van de afgelopen jaren zijn: snelvaren, patsercontroles en varen onder invloed.

In 2014 zijn tijdens het vaarseizoen 21 processen verbaal opgemaakt, waarvan 3x varen zonder vaarbewijs en 15x voor snelvaren. Er zijn diverse zogenoemde 'patsercontroles' gehouden. Tijdens alle diensten is toezicht gehouden op het alcoholgebruik op het water, er zijn in totaal 20 blaastesten afgenomen.

Naast het toezicht op water, scharen we onder deze categorie ook het aantal diefstallen van en uit/vanaf vaartuigen. Diefstal van een vaartuig zelf is de afgelopen jaren sterk teruggelopen. Waren er in 2010 nog 22 vaartuigen gestolen, in 2014 bedroeg dit aantal 12 waarvan 8 vaartuigen werden gestolen in de kern Loosdrecht. Enkele havens treffen inmiddels veiligheidsmaatregelen (afgesloten havenplaatsen, terreinen).

### 3.3.3 Jeugd en veiligheid

In de gemeente Wijdmeren wonen 2074 jongeren tussen de 12 en 18 jaar (peildatum oktober 2014). Een klein deel van deze jongeren die op straat hangen veroorzaken in sommige gevallen overlast en/of onveiligheidsgevoelens bij omwonenden. Het ervaren van overlast is deels subjectief. Sommige bewoners vinden alleen de aanwezigheid van een groepje jongeren al bedreigend. Anderen voelen zich onprettig of onveilig als jongeren luidruchtig zijn, afval achterlaten, alcohol drinken, soft drugs gebruiken, vernielingen plegen etc.

Totaal aantal jeugdoverlast meldingen gemeente Wijdmeren	2010	2011	2012	2013	2014
Jeugdoverlast	159	102	75	58	78

#### *Burgerpanel*

Een kwart van de respondenten vanuit het Burgerpanel geeft aan zich de afgelopen 12 maanden wel eens onveilig te hebben gevoeld op plekken waar jongeren rondhangen. In het bijzonder worden de Meenthof, Parklaan en de Laan van Eikenrode/Eikenlaan genoemd. Jongeren zijn vaak ook aanwezig nabij diverse speelvoorzieningen in de wijken.

#### *Jeugdoverlast*

De ontmoetingsplek aan de Kwakel in Kortenhoef heeft zijn langste tijd gehad, de staat van de betreffende container is dusdanig slecht dat de jongeren zich hier niet graag ophouden. Wel maken ze gebruik van de andere voorzieningen van deze plek, waaronder het veldje.

De afgelopen jaren is het aantal meldingen overlast door jeugd aanzienlijk afgenomen. In 2010 waren er nog 159 politieregistraties. Het jaar 2013 liet de sterkste daling zien, in dat jaar zijn er 58 meldingen geregistreerd ondanks dat we in dat jaar een overlastgevende jeugdgroep binnen onze gemeente hadden. Deze groep is adequaat aangepakt, mede door de inzet van het Keurmerk Veilig Ondernemen binnen het gebied. De meldingen in het kader

van overlast kennen veelal een gemene deler, zoals alcohol- en drugsgebruik, geluidsoverlast, gebruik van scooters/brommers, vervuiling en vernieling. In 2014 is het aantal overlastmeldingen weer gestegen naar 78 registraties. Een toename van deze meldingen is terug te leiden naar de grote groep jongeren die zowel in Loosdrecht als in Hilversum actief is; deze groep is gekwalificeerd als een overlastgevende groep. In samenwerking met onder andere de gemeente Hilversum wordt een plan van aanpak hierop gemaakt. Sinds eind 2014 heeft de gemeente tijdelijk geen jongerenwerker meer; deze inzet wordt door alle betrokkene gemist. Een nieuwe ambulante jongerenwerker wordt gezocht.

### *Alcohol*

In 2013/2014 is een onderzoek uitgevoerd door de GGD Gooi en Vechtstreek<sup>9</sup>. Naar voren komt dat 43% van de jongens en 37% van de meisjes recentelijk alcohol heeft gedronken. Dit percentage is hoger dan het regionale gemiddelde van respectievelijk 37% en 35%.

Ondanks de hoge cijfers is het alcoholconsumptiepatroon dalende en is de aanvangsleeftijd van de eerste alcoholconsumptie stijgende onder de Wijdemeerse jeugd. Dit is in lijn met de regionale trend. Het recente softdruggebruik onder de Wijdemeerse jeugd ligt onder het regionale gemiddelde, van de onderzochte jongeren heeft 9% van de jongens en 3% van de meisjes recentelijk softdrugs gebruikt.

In 2012 had de gemeente Wijdemerem 105 alcoholverkooppunten, waaronder 33 alcoholverkooppunten waar jongeren vaak aanwezig zijn dan wel gemakkelijk toegankelijk zijn voor jongeren. Als gevolg van de opgetrokken leeftijdsgrens naar 18 jaar om alcohol te drinken was het vermoeden dat jongeren onder de 18 jaar elders hun drank zouden gaan nuttigen. Op hangplekken van jongeren wordt regelmatig alcohol genuttigd. Op enkele plekken geldt dan ook al jaren een alcoholverbod (o.a. het winkelcentrum De Meenthof). De verschillende plekken worden door de politie en BOA op drankgebruik in de gaten gehouden. Volgens de professionals wordt er niet excessiever gedronken door de jongeren in Wijdemerem dan in omliggende gemeenten. Opvallend is wel dat de paracommerciële vaker alcohol verstrekken aan 18-minners dan de overige alcoholverstrekkers.

### *Overig*

In 2012 werden 16 jeugdigen doorgeleid naar een Halt-afdoening. Dit aantal is in 2013 gelijk gebleven. Opmerkelijk is dat in 2012 er meer jeugdigen waren die zich niet hielden aan de leerplicht, in 2013 is er geen enkele zaak in het kader van leerplicht aangemeld voor een Halt-afdoening. In 2014 heeft de brandweer voorlichting gegeven over het veilig gebruik van vuurwerk op de basisscholen.

Digitaal pesten is een onderwerp dat extra aandacht heeft van de professionals.

---

<sup>9</sup> Emovo (elektronische monitor en voorlichting)

### 3.3.4 Fysieke veiligheid

Er zijn diverse risico's die we kunnen lopen bij het betreden van het publieke domein en gebouwen. Fysieke veiligheid heeft betrekking op het voorkomen, beperken en bestrijden van branden, ongevallen en rampen dan wel crises. Dus niet alleen een woninginbraak of een vernieling kan een inbreuk maken op de veiligheid, ook de mate van zelfredzaamheid bij een brand of ongeval kan leiden tot een onveilig gevoel in de woon- en leefomgeving van mensen. Dit zelfde geldt ook t.a.v. de deelname aan het verkeer of het bezoeken van evenementen.

In de Algemene Plaatselijke Verordening (hierna APV genoemd) is de gemeentelijke regelgeving op het gebied van openbare orde en veiligheid beschreven. APV-bepalingen zijn voorschriften die voor iedereen binnen de gemeente gelden en hebben betrekking op verschillende situaties zoals betogingen, exploitatie openbare inrichtingen, verontreiniging door honden of evenementen. Daarnaast staan in het Bouwbesluit diverse eisen benoemd in het kader van de brandveiligheid.

#### *Brandveiligheid*

De brandweer heeft naast repressief optreden ook een rol in de preventie (advies en toezicht). De gemeente vraagt de brandweer om advies bij bijvoorbeeld aanvragen om een gebruiksvergunning dan wel een aanvraag om een evenementenvergunning. Ook voert de brandweer toezicht uit op de verleende bouw-, evenementen- en gebruiksvergunningen. Dit toezicht voert ze uit met de gemeente, dan wel met de Omgevingsdienst.

Via onder meer de programmabegroting van de gemeente Wijdmeren wordt inzicht gegeven in de jaarlijkse speerpunten, prestaties en kosten. De gemeente ziet toe op een adequate vormgeving van de brandweertaken.

#### *Brandveilig leven*

Brandveilig leven is de eigen verantwoordelijkheid van inwoners en mensen kunnen zelf veel doen om de brandveiligheid in en rond om hun woning te bevorderen. De brandweer adviseert en geeft tips hoe brandveilig te leven. Door middel van de samenwerking met de Wmo-loketten en de zorginstellingen is de brandweer beter in staat de risicogroep senioren en verminderd zelfredzame te bereiken.

#### *Externe veiligheid*

De gemeente vult de risicokaart ([www.risicokaart.nl](http://www.risicokaart.nl)) met de gemeentelijke risicogegevens. Dit kunnen gegevens zijn met betrekking tot vervoer van gevaarlijke stoffen, maar ook risico's als natuurrampen, overstromingen en ernstige verstoringen van de openbare orde. Waar nodig worden Incident Bestrijdingsplannen (IBP) opgesteld voor specifieke risico's.

Meldingsclassificatie niveau 1	Meldingsclassificatie niveau 2	2010	2011	2012	2013
		<b>alarm</b>	Autom. brand	70	62
<b>brand</b>	Gebouw	30	32	17	23
	Buiten	29	9	9	10
	Specifiek	4	7	5	6
	Wegvervoer		12	18	15
	Natuur			1	
	Scheepvaart			1	
<b>ongevallen</b>	Wegvervoer	2		8	4
	Water	12	5	25	5
	Buiten	1		3	4
	Binnen			1	1
<b>dienstverlening</b>	Brandweer	22	14	6	6
	MKA			1	2
<b>leefmilieu</b>	Water/weer problemen		1		3
	overig		1	1	6
<b>Totaal</b>		<b>170</b>	<b>143</b>	<b>162</b>	<b>121</b>

Bron: Veiligheidsregio G&V/brandweer 2014

#### *Rampenbestrijding en crisisbeheersing*

Bij dit thema staan mogelijke rampen en crises centraal. Die vinden gelukkig zelden plaats, maar gemeenten en veiligheidspartners moeten zich uiteraard goed voorbereiden op een eventuele calamiteit. De gemeente is daarbij verantwoordelijk voor de kwaliteit van de gemeentelijke processen en is belast met brandweezorg, de Geneeskundige Hulpverleningsorganisatie in de Regio (GHOR) en de rampenbestrijding en crisisbeheersing.



De gemeenten werken samen in een verplichte gemeenschappelijke regeling: de veiligheidsregio Gooi en vechtstreek. De burgemeesters van de regiogemeenten zijn het bestuur van de veiligheidsregio. De gemeente betaalt een inwonersbijdrage aan de veiligheidsregio om de taken op het gebied van rampenbestrijding en crisisbeheersing te vervullen. De gemeenteraad wordt minimaal twee keer per jaar betrokken bij het functioneren van de veiligheidsregio (jaarrapportage en programmabegroting van de veiligheidsregio). Ook het regionaal risicoprofiel en het daaruit voortvloeiende beleidsplan worden behandeld in de gemeenteraad.

#### *Bevolkingszorg*

Met de andere gemeenten in de regio Gooi en vechtstreek werkt de gemeente Wijdmeren samen op het gebied van bevolkingszorg. De gemeente heeft binnen de crisisorganisatie namelijk nog een zelfstandige verantwoordelijkheid en rol op het gebied van de gemeentelijke processen. De gemeentelijke kernprocessen zijn: Crisiscommunicatie, Acute Bevolkingszorg en Herstelzorg. Ten tijde van een crisis zorgt de gemeente voor communicatie richting de burgers en media, regelt tijdelijke opvang, voorziet in primaire levensbehoeften en begint aan het herstellen van de situatie.

#### *Vorstperiode*

In 2012 was er een vorstperiode in Nederland. Er waren veel schaatsers actief op de vele ijsvlakten in de gemeente. De brandweer heeft, conform het gemeentelijke draaiboek IJS, meer inzetten gehad t.a.v. ongevallen op het ijs (water).

#### *Verkeersveiligheid*

Verkeersveiligheid betreft het aantal verkeersongevallen, de snelheids(beleving) en de parkeerproblematiek. In veel gevallen is er bij parkeeroverlast sprake van incidenten, bijvoorbeeld kort parkeren voor een in/uitrit of tijdelijk stilstaan op een gereserveerde parkeerplaats.

Het aantal ongevallen met letsel is in 2014 toegenomen. Er worden veel meldingen geregistreerd waarbij de plaats van het ongeval wordt verlaten, dan wel wordt doorgereden na een ongeval. In vergelijking met het jaar 2010 (110) is het aantal wel afgenomen in 2014 tot 88 registraties.

Verkeersongelukken gemeente Wijdmeren	2010	2011	2012	2013	2014
Ongeval met schade*	109	83	80	65	64
Ongeval met letsel	11	19	15	12	17
Ongeval dodelijk	2	2	1	0	0
Ongeval plaats verlaten	110	129	94	86	88

\*De politie registreert alleen die ongevallen waarbij ze zelf ter plaatse is geweest. In veel gevallen handelen de betrokkenen sinds 2011 de schade onderling af.

In de gemeente staan verschillende flitspalen langs de doorgaande routes om de rijsnelheid te controleren en te handhaven. Tot 2014 stonden 8 flitspalen in de gemeente, deze waren voor 25% roulerend actief.

In 2013 zijn op verschillende locaties op de weg bloembakken geplaatst door de gemeente als verkeersremmende maatregel. Deze bloembakken veroorzaakten onder de inwoners en in de politiek veel discussie en onrust. Na de proefperiode zijn de bloembakken in 2014 weer verwijderd.

Uit recent onderzoek is gebleken dat op een viertal 30 km- wegen te hard wordt gereden; Emmaweg, Koninginneweg, Hollands End en een deel van het Noordereinde. Van de 50 km-wegen wordt met name te hard gereden op de Rading (gedeelte tussen het gemeentehuis en de Noodweg) en de Middenweg. Ook wordt er op de 's-Gravelandsevaartweg en de Leeuwenlaan veelal fors harder gereden dan de toegestane 60 km/uur.

#### *Burgerpanel*

Van het Burgerpanel vindt 43% van respondenten dat te hard rijden een prioriteit is voor de gemeente, ze ervaren hiervan overlast. Ook agressief gedrag in het verkeer en parkeerproblemen bij scholen worden benoemd.

#### *Vergunningverlening, toezicht en handhaving*

In het kader van het veiligheidsbeeld wordt hier het onderwerp overlast in de openbare ruimte, toezicht op de drank- en horecawet en vergunningverlening evenementen kort toegelicht.

In 2014 heeft de gemeente Wijdemeren haar eerste BOA voor de openbare ruimte in dienst genomen. De BOA werkt voor 0,5 fte in de openbare ruimte en voor de overige 0,5 fte is de BOA werkzaam als controleur op de drank- en horecawet. De BOA spreekt inwoners aan bij overlastgevend gedrag. Vaak kan met een gesprek het euvel worden verholpen. Soms treedt de BOA op door een bekeuring uit te schrijven. Met de BOA heeft de gemeente een extra paar ogen die, daar waar nodig, handhavend kan optreden.

Het evenementenseizoen heeft de afgelopen jaren niet tot buitensporige overlast geleid. Wel zijn er in de zomer van 2014 twee illegale feesten in de kiem gesmoord. Er wordt onderscheid gemaakt in diverse soorten evenementen en de daarbij behorende risico's. Dit is vastgelegd in het evenementenbeleid dat de raad medio 2014 heeft vastgesteld.

### **3.3.5 Integriteit en veiligheid**

Onder het thema integriteit en veiligheid valt radicalisering en terrorisme, georganiseerde criminaliteit en niet-integer bestuurlijk handelen. Dit thema is zo genoemd omdat deze bedreigingen de grondvesten van de maatschappij kunnen aantasten. Ze bedreigen de integriteit van onze samenleving.

#### *Radicalisering en terrorisme*

De afgelopen jaren is er een trend van polarisatie en radicalisering onder bepaalde

bevolkingsgroepen zichtbaar. Polarisatie is de verscherping van tegenstellingen tussen groepen in de samenleving. Dit kan resulteren in spanningen tussen deze groepen en in toename van afscheidingen langs etnische en religieuze lijnen. Radicalisering is de bereidheid om diep ingrijpende veranderingen in de samenleving na te streven, te ondersteunen of anderen daartoe aan te zetten. De verschillende aanslagen in Europa laten zien dat het effect ook in onze regio en op gevoelsniveau van de burger duidelijk merkbaar is. De omliggende grote gemeenten hebben te kampen met deze problematiek. Waakzaamheid in onze gemeente is geboden op dit onderwerp.

### *Georganiseerde criminaliteit*

Drugshandel, witwassen, mensenhandel, wapenhandel, vastgoedfraude zijn vormen van georganiseerde criminaliteit. In de gemeente Wijdmeren hebben de afgelopen jaren verschillende zaken afgespeeld die de krant hebben gehaald. Georganiseerde criminaliteit is een fenomeen dat zowel lokaal als landelijk groter wordt (o.a. toename aantal motorbendes). Deze ontwikkelingen dwingen ons er toe om hier op allerlei mogelijkheden te anticiperen.

Een goed veiligheidsbeeld van georganiseerde criminaliteit in de gemeente Wijdmeren is er niet. De politie registreert nog niet op het thema 'georganiseerde criminaliteit'. Daarnaast is de gezamenlijke focus van de veiligheidspartners op georganiseerde criminaliteit een nieuwe werkwijze die nog verder vorm moet krijgen.

De bekendheid met deze informatie beperkt zich vaak tot landelijke en regionale instellingen, zoals de Algemene Inlichtingen en Veiligheidsdienst (AIVD), de Criminele Inlichtingen Eenheid (CIE). Op bestuurlijk niveau is daarnaast informatie bekend bij het RIEC (Regionale Inlichtingen en Expertise Centrum Midden Nld). De gemeente werkt met het RIEC gezamenlijk op verschillende dossiers.

### *Burgerpanel*



De Burgerpanelleden hebben de aanpak van georganiseerde criminaliteit als prioriteit 3 gekwalificeerd. Dit betekent dat bewoners zeer waarschijnlijk signalen herkennen in de gemeente die duiden op ondermijning/georganiseerde criminaliteit.

### *Ingezette koers*

Per 1 augustus 2014 is de gemeentelijke beleidslijn voor de toepassing van de Wet Bibob (De Wet bevordering integriteitbeoordelingen door het openbaar bestuur) inwerking getreden. Dit betekent dat de gemeente bij de beoordeling van een te verlenen vergunning of een te gunnen aanbesteding de integriteit van de aanvrager of gegadigde kan onderzoeken.

Verschiedende medewerkers van de gemeente hebben in 2014 en 2015 een cursus gekregen over het thema ondermijnende criminaliteit. De medewerkers zijn getraind om verdachte signalen te kunnen waarnemen en daar vervolgens op te kunnen handelen.

## **4. Prioriteiten gemeente Wijdmeren 2015 – 2018**

Vanuit de landelijke en regionale veiligheidsagenda, de veiligheidsanalyse, Burgerpanel en de lokale ontwikkelingen komen we tot de onderstaande veiligheidsprioriteiten van de gemeente Wijdmeren voor de Meerjaren Veiligheidsplan 2015 – 2018:

- Woninginbraak
- Jeugd en Veiligheid
- Ondermijnende en georganiseerde criminaliteit
- Verkeersveiligheid
- Toezicht openbare ruimte

Speciale aandachtspunten zijn overlast rondom (psychiatrische) personen en veiligheid bij (grote) evenementen.

### **4.1 Werkwijze**

De veiligheidsprioriteiten zullen met voorrang opgepakt gaan worden en extra (projectmatige) aandacht gaan krijgen. Ook de partners stemmen hun beleid af op deze prioriteiten en werken samen aan een sluitende aanpak van veiligheidsproblemen binnen deze thema's.

In lijn met de regionale werkwijze gaat de gemeente Wijdmeren haar inzet meer richten op de persoongerichte aanpak. Deze werkwijze moet nog verder ontwikkeld worden. Specifiek zullen de psychiatrisch overlastgevende personen centraal staan in deze werkwijze.

Naast de persoongerichte aanpak staat ook communicatie over veiligheidsthema's hoog op de agenda. Het doel van betere communicatie is om bewoners en ondernemers actief te betrekken bij het uitvoeren van het veiligheidsbeleid. Over actuele veiligheidsonderwerpen zal meer gecommuniceerd worden. Denk aan bijvoorbeeld preventie woninginbraak, alcoholcontroles bij de horeca en inzet van buurtbemiddeling. Tevens zal meer doelgroepgerichte communicatie ingezet gaan worden. Senioren en veiligheid zullen meer aandacht krijgen. Natuurlijk zal de sociale media ook inzet worden. Burgerinitiatieven zullen communicatief ondersteund en gefaciliteerd worden door de gemeente. De burgers blijven zelf verantwoordelijk voor het voortbestaan van het initiatief.

De concrete uitwerking van het MVP krijgt haar beslag in een tweejaarlijks uitvoeringsprogramma. In het eerste uitvoeringsprogramma komen alle veiligheidsprioriteiten en aandachtspunten aan bod.

## 4.2 Woninginbraken

<b>Prioriteit: WONINGINBRAKEN (HIGH IMPACT CRIMES)</b>	
<p>Het aantal woninginbraken in Wijdmeren ligt laag. Zowel in vergelijking met het landelijk gemiddelde als met de middelgrote gemeenten van Midden-Nederland. Het aantal woninginbraken in 2013 en 2014 is bijna gehalveerd ten opzichte van de voorgaande jaren. Het behouden van het laag aantal woninginbraken is een uitdagend streven.</p>	
<b>Doel / beoogd effect</b>	<ul style="list-style-type: none"><li>• Stabilisering laag aantal geslaagde woninginbraken;</li><li>• Vergroten van het aantal woningen met het keurmerk Veilig Wonen;</li></ul>
<b>Wat doen we al?</b>	
<ul style="list-style-type: none"><li>• Communicatie preventietips in huis-aan-huisblad;</li><li>• Inzet van Burgernet</li><li>• Jaarlijkse organisatie van een preventie-bijeenkomst in een kern van de gemeente.</li><li>• Communicatie over het verhogen van het bewustzijn en de meldingsbereidheid van burgers met betrekking tot het herkennen van verdachte situaties.</li><li>• Het Veiligheidshuis richt haar aandacht op veelplegers in onze regio, waaronder woninginbrekers.</li><li>• Het Veiligheidshuis coördineert de nazorg van ex-gedetineerden.</li></ul>	
<b>Wat willen we extra doen?</b>	
<ul style="list-style-type: none"><li>• Regie voeren op de gezamenlijke aanpak vanuit de goede analyse op basis van maandcijfers en informatiepositie. Met name in maanden mei t/m december staat het thema hoog op de aandachtslijst. De gemeente communiceert via de huis-aan-huisbladen en op de gemeentelijke website en sociale media</li><li>• Stimuleren van inwoners en woningcorporaties om eigen verantwoordelijkheid te nemen voor inbraakpreventie. Het stimuleren kan door middel van een stimuleringsregeling of wel subsidieregeling.</li><li>• We gaan actiever deelnemen aan het Donkere Dagen-offensief (september – maart), waaronder de Week tegen de Woninginbraak (eerste week van oktober).</li><li>• De mogelijkheden in beeld brengen om hondenbezitters en oplettende burgers om een woninginbraak, auto-inbraak en andere vormen van overlast en criminaliteit te signaleren. Voorbeelden kunnen zijn WAKS en Whats-app-groepen.</li><li>• Invoering van het Digitaal Opkopersregister (DOR). Dit betreft een digitaal register dat is ingericht voor de aanpak van heling van gestolen goederen. De aanpak via het DOR verstoort de afzetmarkt, verhoogt de pakkans en het oplospercentage, vergroot de kans op terugbezorgen van gestolen goederen.</li></ul>	

### 4.3 Jeugd en Veiligheid

<b>Prioriteit: JEUGD EN VEILIGHEID</b>	
<p>Jeugd maakt een waardevol onderdeel uit van onze gemeenschap. Soms heeft een deel van deze doelgroep extra aandacht nodig om hen in het gareel te houden. Zo worden jongvolwassenen (18 t/m 24 jaar) het meest verdacht van vernielingen in de openbare ruimte en alcoholgebruik in het verkeer.</p>	
<b>Doel / beoogd effect</b>	<ul style="list-style-type: none"><li>• Terugdringen van jeugdoverlast met 15% ten opzichte van het aantal overlastmeldingen 2014 (78 meldingen);</li><li>• Voorkomen en beperken van alcohol- en drugsgebruik, in het bijzonder van 16/17 jarigen;</li><li>• Verminderen van recidive onder jongeren.</li></ul>
<b>Wat doen we al?</b>	
<ul style="list-style-type: none"><li>• De afgelopen jaren hebben we ingezet op het gebied van integraal werken t.a.v. jongeren in de openbare ruimte. Eind 2014 is deze werkwijze gestopt in verband met gewijzigde prioriteitstelling van het Sociaal Domein en het ontbreken van een jongerenwerker. De integrale werkwijze wordt in de aankomende periode weer opgepakt zodra een ambulant jongerenwerker is geworven.</li><li>• Bureau Halt verzorgt 20 voorlichtingen op basisscholen.</li><li>• De gemeente werkt samen met de GGD, de verslavingszorg, de politie en andere gemeenten binnen het regionale project 'Samen aan de Slag'. Het doel is om het alcoholgebruik onder jongeren aan te pakken.</li><li>• Het toezicht en de handhaving van de Drank- en Horecawet wordt binnen het samenwerkingsverband van de gemeenten Stichtse Vecht, Weesp en Wijdmeren uitgevoerd. Ook kent de gemeente een aantal alcoholverbodgebieden op basis van de APV.</li></ul>	
<b>Wat willen we extra doen?</b>	
<ul style="list-style-type: none"><li>• De gemeente neemt het initiatief in de versterking van het jeugdveiligheidsbeleid. Lokaal wordt de verbinding gelegd tussen de publieke veiligheidstaken en de nieuwe zorgtaken in het sociaal domein. Een jongere kan dader én slachtoffer zijn van onveiligheid.</li><li>• Door een gezamenlijke aanpak waarbij de jongerenwerker, de BOA en de wijkagent jeugd vroegtijdig signaleren en interventies plegen en het sociaal wijkteam in stelling te brengen. Hierdoor wordt voorkomen dat jongeren ernstige overlast veroorzaken en doorgroeien naar een criminele carrière. Binnen ons veiligheidsbeleid ligt de nadruk op de hinderlijke jeugdgroepen.</li><li>• Een persoonsgerichte (keten)aanpak (PGA) voor individuele problematische/criminele jongeren wordt opgesteld met eventuele ondersteuning van het Veiligheidshuis. In zowel de groeps- als persoonsgerichte aanpak geldt dat de samenwerkingspartners op het gebied van zorg, drang en dwang een sluitende keten vormen en wordt nauw samengewerkt met ouders, bewoners, scholen, welzijnsinstellingen, ondernemers, etc.</li><li>• Er wordt door de gemeente optimaal gebruik gemaakt van bestuursrechtelijk instrumentarium, zoals de Wet Maatregelen Bestrijding Voetbalvandalisme en Ernstige</li></ul>	

Overlast, gebiedsaanwijzingen/-ontzeggingen op basis van de APV en de nieuwe Drank- en Horecawet (DHW). Met specifieke aandacht op lokaal en regionaal niveau voor het drank- en drugsgebruik onder jongeren.

- Daar waar nodig bureau Halt meer inzetten om te voorkomen dat groepsgedrag escaleert en om strafbaar gedrag door jeugdgroepen direct aan te pakken.

#### 4.4 Ondermijnende en georganiseerde criminaliteit

Prioriteit: ONDERMIJNENDE en GEORGANISEERDE CRIMINALITEIT	
<p>Georganiseerde ondermijnende criminaliteit zorgt voor een moeilijk zichtbare, sluipende ontwrichting van de samenleving. Hierbij treedt een vermenging op van de onderwereld met de bovenwereld. Onderwerpen zoals wapenhandel, vastgoedfraude, prostitutie, mensenhandel, witwassen zijn vormen van georganiseerde criminaliteit.</p>	
<p><b>Doel / beoogd effect</b></p>	<ul style="list-style-type: none"> <li>• Bewustzijn verhoging bij alle partners en inwoners van ondermijnde criminaliteit</li> <li>• Voorkomen en beëindigen van ondermijnende criminaliteit in de gemeente.</li> </ul>
<p><b>Wat doen we al?</b></p>	
<ul style="list-style-type: none"> <li>• We zijn aangesloten bij het RIEC MN en voeren lokaal Bibob-beleid.</li> </ul>	
<p><b>Wat gaan we extra doen?</b></p>	
<ul style="list-style-type: none"> <li>• Op orde brengen van het bestuurlijke instrumentarium en de daarbij behorende voorlichting (intern/extern).</li> <li>• Beleid ontwikkelen op het gebied van sluiting van panden op basis van de gemeentewet en de Opiumwet en bestaand beleid en ontwikkelingen monitoren;</li> <li>• Interne kennisoverdrachten verzorgen in het kader van de georganiseerde en ondermijnende criminaliteit. Het doel is om signalen te kunnen herkennen en een meldingsprotocol op te stellen. Het betreft met name onderwerpen zoals mensenhandel, uitbuiting, prostitutie, fraude, hennep.</li> <li>• Polarisatie en radicalisering: signalen op het gebied van polarisatie en radicalisering worden gemonitord en waar nodig wordt er intensieve begeleiding ingezet.</li> <li>• Signaleren van ondermijnende en georganiseerde criminaliteit. Deze signaleren uitdragen naar de betreffende veiligheidspartners zodat de signalen worden onderzocht en integrale plannen van aanpakken opgesteld kunnen worden.</li> </ul>	

#### 4.5 Verkeersveiligheid

VERKEERSVEILIGHEID	
<p>Verkeers(veiligheid) wordt niet alleen in dit MVP geprioriteerd maar ook in het <i>“Beleidsplan Verkeer Wijdemeren 2011 – 2020”</i>. In het beleidsplan Verkeer Wijdemeren dat op 30 juni 2011 door de raad is vastgesteld, komen verkeersveiligheid en verkeershandhaving, bereikbaarheid en leefbaarheid specifiek aan de orde.</p>	
<p><b>Doel / beoogd effect</b></p>	<ul style="list-style-type: none"> <li>• Diverse aanpassingen in de infrastructuur die er toe moeten gaan leiden dat de verkeerssituatie veiliger wordt;</li> <li>• Specifiek verbeteren van de top 13 onveilige verkeerssituaties in de gemeente.</li> </ul>
<p><b>Wat doen we al?</b></p>	
<ul style="list-style-type: none"> <li>• Bij klachten over langdurig geparkeerde aanhangwagens en caravans zet de gemeente, sinds medio 2014, de BOA in;</li> <li>• Snelheidscontroles door middel van flitspalen. Sinds medio 2015 zijn 4 flitspalen fulltime actief. De flitspalen zijn onder beheer van het CJIB.</li> <li>• Gedeelde bestuurlijk verantwoordelijkheid voor verkeersveiligheid door portefeuillehouder en burgemeester. De gemeenteraad heeft op 30 juli 2011 gesteld dat bestuurlijk een koppeling gemaakt moet worden tussen verkeer en veiligheid.</li> </ul>	
<p><b>Wat gaan we extra doen?</b></p>	
<ul style="list-style-type: none"> <li>• Monitoren van de snelheden door in gebruik nemen van 2 mobiele matrixborden</li> <li>• Actieve feedback door de mobiele matrixborden aan de bestuurder over de snelheid</li> <li>• Uitvoeren verkeersprogramma lokale aanpak veilig fietsen</li> <li>• Opstellen van actieprogramma ten aanzien van verkeershandhaving in de kernen op basis van de verkeerssnelheidsonderzoeken</li> </ul>	

#### 4.6 Toezicht en handhaving

TOEZICHT EN HANDHAVING	
<p>Toezicht en handhaving krijgen de afgelopen jaren weer meer aandacht. Het doel van toezicht en handhaving is het voorkomen van: letsel, schade aan de omgevingskwaliteit, financieel- economisch maatschappelijke schade, schade aan natuurschoon; schade aan de (volks) gezondheid;</p> <p>In het kader van dit MVP richt toezicht en handhaving zich specifiek op toezicht en handhaving in de openbare ruimte.</p>	
<p><b>Doel / beoogd effect</b></p>	<ul style="list-style-type: none"> <li>• Minder hondenpoep</li> <li>• Minder overlast vuurwerk</li> <li>• Minder rommel op straat</li> </ul>
<p><b>Wat doen we al?</b></p>	



- In november 2014 heeft de gemeenteraad het *"Integraal Handhavingsbeleid 2015-2018"* vastgesteld. Hierin zijn de doelstellingen, strategieën en de prioriteiten van de handhaving opgenomen. Hondenpoep, vuurwerk en rommel op straat, zijn vormen van overlast die een hoge en/of gemiddelde prioriteit hebben gekregen.
- In het *"Uitvoeringsprogramma Toezicht en Handhaving 2015 - 2016"* is aangegeven hoe het toezicht op deze vormen van overlast gaat plaatsvinden.
- Sinds medio 2014 heeft de gemeente een BOA openbare ruimte in dienst. Deze functionaris ziet toe op overlastfeiten in de openbare ruimte.
- In SWW verband wordt gezamenlijk uitvoering gegeven aan toezicht en handhaving op de drank en horecawet en drank en horecaverordening

#### **Wat gaan we extra doen?**

- Zichtbaar uitvoering geven aan het *"Uitvoeringsprogramma Toezicht en Handhaving 2015 - 2016"*.
- Tevens werkt het basisteam van de politie contextgedreven, waardoor ze zichtbaar aanwezig zijn in de kernen.
- Toevoeging van een extra wijkagent voor de gemeente Wijdmeren.

## 5. Financiën programma Veiligheid

### *Veiligheid in de programmabegroting*

In de programmabegroting wordt jaarlijks aangegeven welke budgetten beschikbaar zijn voor alle taken die de gemeente uitvoert. Het budget voor het programma Veiligheid beslaat 6% van de totale begroting van de gemeente.

Begroting 2015 van de inzet op veiligheid is als volgt opgebouwd:

Product	Lasten apparaat	Materiële Lasten	Kapitaal- lasten	Totaal lasten	Baten	Saldo vóór bestemming	Mutaties reserves	Saldo na bestemming
APV, bijz. wetten en evenement	317.080	13.400		330.480	-36.000	294.480		294.480
Integrale veiligheid en criminaliteitspreventie	132.536	23.549		156.085		156.085		156.085
Handhaving/toezicht openbare ruimte	125.685	23.000	3.106	151.791	-10.000	141.791		141.791
Brandweer	44.738	1.691.905		1.736.643		1.736.643		1.736.643
Rampenbestrijding	73.297	55.709	6.620	135.626	-10.000	125.626		125.626
<b>Totaal Programma 2</b>	<b>693.336</b>	<b>1.807.563</b>	<b>9.726</b>	<b>2.510.625</b>	<b>-56.000</b>	<b>2.454.625</b>	<b>0</b>	<b>2.454.625</b>

Bron: Programmabegroting 2015 - 2018

Vanuit het meerjaren perspectief is er gemiddeld € 2,3 miljoen beschikbaar voor Veiligheid. Duidelijk mag zijn dat het fysieke veiligheidsveld maar liefst 76% van de totale begroting van het programma veiligheid inneemt. Dit betreft voornamelijk de kosten van de regionale brandweer en de regionale inzet in het kader van de bevolkingszorg.

### *Werkbudget*

De overige veiligheidsvelden zijn spaarzaam begroot. Er is geen vrij werkbudget beschikbaar binnen het product integrale veiligheid en criminaliteitspreventie. Als er zich een onverwacht veiligheidsknelpunt zich voordoet dan is er geen budget beschikbaar om snel een maatregel / actie te kunnen opzetten. Extra werkbudget geeft meer slagkracht en mogelijkheden om innovatief te kunnen werken.

### *Financiën voor capaciteit*

De taken voor de gemeente in het kader van veiligheid en openbare orde zijn de afgelopen jaren toegenomen. Het cluster Publieke Veiligheid bestaat uit 2 Fte. De taken die door het cluster uitgevoerd moeten worden zijn: Integrale veiligheid en criminaliteitspreventie,

diverse taken in het kader van toezicht en handhaving, brandweerbzaken en rampenbestrijding, APV, bijzondere wetten en vergunningen grote evenementen.

Het cluster Publieke Veiligheid wordt sinds 2 jaar versterkt door externe inhuur omdat de reguliere capaciteit onvoldoende is om de taken uit te voeren. Integrale samenwerking vraagt extra tijd omdat zaken met verschillende partijen afgestemd moeten worden. Daarnaast vraagt de persoonsgerichte aanpak en de bestuurlijke aanpak van ondermijnende en georganiseerde criminaliteit extra tijd en expertise. Om uitvoering te kunnen geven aan het voorliggende plan is een geringe formatieuitbreiding noodzakelijk voor de periode van 2016 tot en met 2018. Vervolgens wordt geëvalueerd of de inzet structureel noodzakelijk is of dat een andere vorm van organisatie mogelijk is.

Naast extra capaciteit is ook behoefte aan een extra werkbudget Dit budget geeft de gemeente de slagkracht om burgerinitiatieven te versterken en snelle interventies te plegen zoals tijdelijk cameratoezicht o.i.d.

N.b. de financiering voor de beleidsprioriteiten verkeersveiligheid en een gedeelte van toezicht en handhaving vallen onder ander beleidsprogramma's. Binnen die beleidsprogramma's wordt de financiering ter hand genomen.

## Bijlage Burgerpanel